

NEUVIÈME PÉRIODE (1992 - 2005)

En 1992 :

M. PAULY, est Ingénieur Général en charge de l'École.

Arrivent Mrs Fabrice BLANCHET, Michel CONNAN, et Olivier DAVID (Économie), Mme Geneviève TOBIE (Français) Melle SAINT JEAN (Mathématiques).

La classe d'E.J.T.P. est devenue : « des Techniques du Paysage ».

8 élèves de BTS 1992 ont été admis à l'École Supérieure du Paysage de Versailles.

A l'arboretum plantation de 23 nouveaux taxons.

Au fruticetum remplacement des végétaux vieillissants par 16 cultivars et pose de 5 bouches d'arrosage supplémentaires.

Plantation de charmes pyramidaux et de hêtres fastigiés au fond de la roseraie pour bloquer le regard.

Mise en place du recyclage de l'eau (bassin roseraie, ruisseau rocaille, bassin paysager).

En décembre, pose de 34 arceaux simples et 6 doubles dans la roseraie puis mise en place de rosiers grimpants en mars 1993.



En 1993 :

Le 9 juillet 1993, sous l'impulsion de Mme Claude VIRLOIRE et de M. Jacques DURU, création de l'association loi 1901 pour la gestion du Foyer Associatif de l'École.

En Septembre mise en place du BTS rénové.

M. Thierry JOURD'HEUIL (promotion 1979) remplace Mme COLLIN en composition paysagère.

Mme GUYOMARD arrive comme vacataire en BTS.

En 1994:

Les 23 et 24 avril, c'est la 1^{ère} fête des lilas à l'arboretum. Plus de 4500 visiteurs. Cette collection, qui ne cesse de s'enrichir de nouveaux taxons chaque année, a commencé par toutes les obtentions LEMOINE antérieurs à 1900 (68 cultivars) et les lilas botaniques (env.35 espèces) et devrait s'étendre à l'ensemble des cultivars LEMOINE et autres obtenteurs (plus de 210 en tout).

Fin de la plantation des rosiers grimpants sur les arceaux de la roseraie

En 1995 :



En mai M. Jean TIBERI succède à Jacques CHIRAC comme Maire de Paris.

M. Christian LECLERC (promotion 1948/51) part en retraite. Il est provisoirement remplacé par M. Loïc BARON.

M. Pierre LUCHE (promotion 1950/53) part aussi en retraite et est remplacé par M. Rolland GENOT (Promotion 1970/73) à l'atelier Arboretum et entretien des collections.

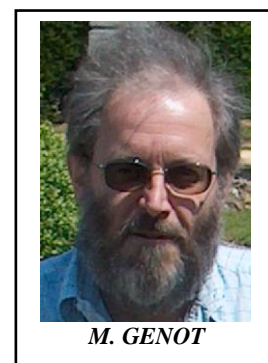
Don à l'école, par sa fille, de la sculpture « L'arracheur de pommes de terre » de Georges HAMARD réalisée en 1930.

Don par M. GOARANT (ancien Élève) puis Versailles en 1933, de sa bibliothèque de livres d'horticulture et d'art des jardins ainsi qu'un de ses anciens cahiers de Saint-Mandé.

Don par Mme NEBOUT de nombreux ouvrages sur l'art du Paysage.

En septembre mise en place du Bac Professionnel et du CAPA.

Création d'un local phytosanitaire au Potager.



En 1996:

En septembre, en remplacement du B.T.A., mise en place de la classe de Bac Pro prévue pour septembre 1995 par le ministère de l'Agriculture.

L'École a mené une étude pour la création d'un C.F.A. au niveau CAPA. La décision de la ville concernant cette affaire est en attente.

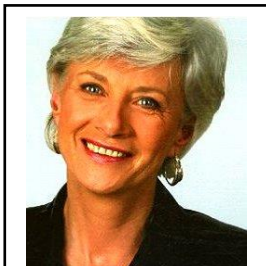
Début de la reprise totale des collections de vivaces et va être poursuivie en 1997 et 1998.

La collection de lilas a été reconnue Collection agréée 1996 par le Conservatoire des Collections Végétales Spécialisées (C.C.V.S.)

Le genre LIQUIDAMBAR est représenté, dans la totalité des espèces, à l'arboretum.

Reprise des tracés du plan original de la roseraie par la pose de bordures en azobé.

En 1997 :



Mme De PANAFIEU

Mme DE PANAFIEU est l'Adjointe au Maire de Paris, chargée de l'Environnement et des Espaces Verts et M. PAULY, Ingénieur Général en charge de l'École.

Dans le bâtiment central (bt B) aménagement de 2 bureaux et de 2 salles de classe. L'infirmerie est installée en bout d'aile, côté gauche vers les salles d'études.

Au fruticetum création d'un carré de collection de Viburnum

En 1998 :

Du 24 au 29 avril s'est tenue la Fête des Lilas à l'Arboretum. La collection comprend toutes les espèces botaniques et une centaine de cultivars de lilas communs.

Au fruticetum création d'un carré de collection de Cotoneaster.

En 1999 :

M. Patrick BERCHERY prend le poste de responsable de l'atelier Pépinières en remplacement de M. AUDIER parti à la retraite le 1^{er} février.

M. BUI, directeur adjoint de l'école, part en retraite le 1^{er} février. Il est remplacé par Mme DUVAL-BONNEVIALE à partir du 1^{er} avril.

Mme HEITZMANN arrive le 1^{er} juin et prend en charge la photothèque aux côtés de M. BIZET.

Au 1^{er} septembre arrive M. Laurent RENAULT comme professeur certifié ;

Mme COLLIN Lucienne et M. ASTESANO partent en retraite et sont remplacés par Mrs Pascal COLNE, Fabio PICCIOLI et Marc GENE

Pour le concours des 150 ans de l'Enseignement Agricole, l'école a été représentée par un groupe de 6 élèves de BEPA 1^{ère} année : Mesdemoiselles BEAUMONT, BOURGEOIS, ETCHECOPAR, LEFEVRE MANSARD et M. JASOR, encadré de M. DAVID. Ils ont choisi de recréer une classe de l'École Du Breuil en 1899. Ce décor a été présenté au Conseil Régional et a obtenu le prix du jury régional.

La collection des vivaces remaniées comprend 58 familles, 361 genres et 516 espèces

Pose de 2 tunnels plastiques, avec les élèves d'E.J.T.P., en vue d'améliorer le terrain réservé aux scènes de jardin.

Le 26 décembre, une tempête exceptionnelle ravage les plantations de l'Arboretum et de la partie paysagère.



Les travaux de déblaiement seront terminés le 3 mars 2000 grâce à l'action efficace d'une équipe de jardiniers des différents ateliers de l'École associée à des élèves volontaires. Viendront ensuite l'extraction des souches et les replantations.



L'association des Anciens Élèves a acheté une tronçonneuse pour aider au nettoyage ainsi que 10 arbres pour le remplacement



L'A.A.B.B. a également acheté 2 arbres pour aider aux remplacements.



La photothèque créée par M. BIZET il y a environ 25 ans, dispose actuellement de plus de 20 000 diapositives. Il a ainsi constitué au fil de sa carrière d'enseignant une importante collection.



M. GOURLET

En 2000 :

M. Yannick GOURLET, est Directeur des Parcs, Jardins et Espaces Verts des Espaces Verts, en charge de l'École DU BREUIL.

Le 27 avril, lancement du projet d'établissement. Rendu obligatoire, par la loi en 1999, il résume les missions et les objectifs que se fixe l'établissement.

Bâti collectivement, il est conçu comme un guide et un moteur et doit préciser les moyens nécessaires à la réalisation et le calendrier de mise en place.

Le 3 juillet, arrive Mme DUPUY, technicien supérieur, en charge de la gestion et des travaux.

En décembre, Mme BONNEVIALE quitte son poste d'adjoint au Directeur.

Mrs PICCIOLI et SCHAEDELE quittent l'école

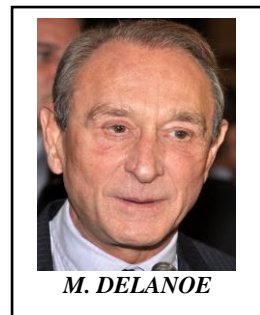
M. DUNONT, Mme CANTIARD, arrivent à l'école

Mme Delphine SIMONNET est adjointe à la bibliothèque

Suite à la tempête les travaux de déblaiement à l'arborétum sont terminés en mars.

L'enlèvement des souches et l'ouverture des trous de plantation sont terminés en octobre.

En 2001 :



M. DELANOÉ

En mars, Le nouveau Maire de Paris est M. Bertrand DELANOÉ. Il sera réélu jusqu'en 2014.

Mme DUCHEFDELAVILLE est Directrice des Parcs, Jardins et Espaces Verts en charge de l'École Du Breuil

Le 23 avril, arrive Mme LORAIN pour remplacer Mme BONNEVIALE.

M. BAS, reconnaissance des végétaux et Jean-Baptiste PINEAU (promotion 1993) Arboriculture ornementale et dessin, arrivent à l'école.

En juillet, les travaux de remise en état de la partie paysagère, dévastée en décembre 1999, sont terminés.

Le 1^{er} septembre, M. BIZET (promotion 1960/63) part en retraite. Il fut à l'origine de la création de la photothèque de l'École en 1976.

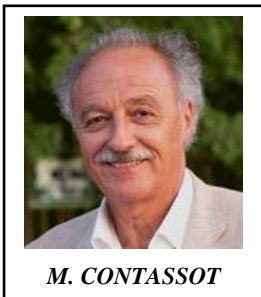
La remise en état de la prairie de l'Arboretum (env. 3 ha) sera terminée en octobre et 72 arbres plantés.

La classe « E.J.T.P. », créée en 1988, devient " des Techniques du Végétal en milieu urbain" en relation avec l'appartenance de l'École au sein de la D.P.J.E.V. à la section "Sciences et Techniques du Végétal". Elle aborde de façon diversifiée les techniques liées à la présence du végétal en milieu urbain et à ses multiples applications professionnelles et humaines en ville. Cette formation post-BTS fonctionne en partenariat étroit avec une équipe pluridisciplinaire.



Mme
DUCHEFDELAVILLE

En 2002 :



M. CONTASSOT

M. Yves CONTASSOT, est l'adjoint au Maire de Paris, chargé de l'environnement, de la propreté, des espaces verts et du traitement des déchets.

M. Éric JOLY est nommé chef du service des Sciences et Techniques du Végétal à la D.P.J.E.V.

Le 10 janvier 2002, le Conseil de Surveillance décide d'élargir le recrutement des élèves à toute la France, alors qu'il était limité, jusqu'alors, à ceux habitants Paris ou les Hauts de Seine avec aussi la suppression du concours d'entrée, dorénavant, sélection sur dossier scolaire plus entretien de motivation.

Un audit concernant l'école a été réalisé par M. LEBLANC. Ses conclusions devraient aider la D.P.J.E.V. à poursuivre l'amélioration et l'évolution de l'École Du Breuil.

Le 1^{er} octobre 2002, Mme EVRARD-SMAGGHE est nommée Directrice de l'École en remplacement de Mme VIRLOIRE.

Arrivée de Mme Sandra CIGNETTI comme professeur certifié.

L'aile droite des combles du bâtiment central est aménagée.

Suite à la tempête de 1999, le bâtiment du potager est démoli et remplacé par un bungalow préfabriqué.

En 2003 :

En avril, départ de M. FOULON pour un autre service de la DPJEV, il est remplacé par M. LIPA (promotion 1987/94) à l'atelier Potager-Fruitier.

Sur une surface de 8500 m², la section fruitier comprend le 3^{ème} verger conservatoire de l'Île de France par le nombre de variétés conservées.

Arrivée de Mrs Christophe DONGEUX, professeur Certifié et Jean-Luc PICART, A.T.C.

En juin, départ en retraite de MM. VERGELY et MERCIER (promotion 1959/62).

M. VERGELY a fait don de ses 8000 photos à l'école à condition que cela soit pour un usage restreint et non commercial.

La classe d'O.P.J.V.P. devient la formation : « Maître Jardinier » Elle est destinée à préparer les élèves au concours de jardiniers de la mairie de Paris.

En 2004 :

Mme POIX, est nommée Directrice des Parcs, Jardins et Espaces Verts, en charge de l'École Du Breuil.



JC Bellavoine, S. Proux et M. Jazy devant leur réalisation (La caloge)



Mme EVRARD-SMAGGHE

L'arboretum abrite plusieurs espèces indigènes d'orchidées et une de fougère.

La roseraie est entièrement étiquetée soit 293 taxons représentant toute la classification horticole.

La collection systématique de vivaces comprend 11000 taxons.

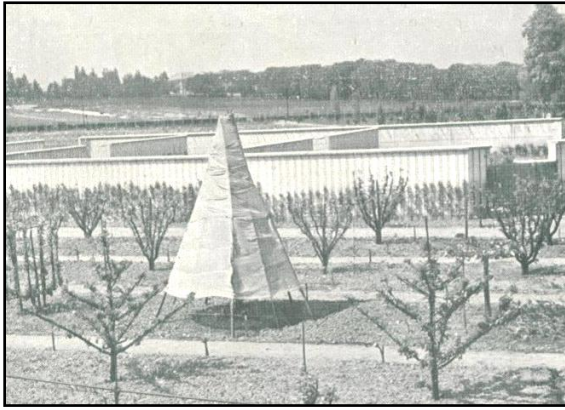
L'atelier Entretien des Collections a participé à l'exposition « Cabanes » à Bagatelle. Sa présentation a fait l'objet d'un article dans Le Parisien.

La section Potager Fruitier abrite à ce jour 1900 arbres fruitiers et arbustes à petits fruits.

Les principales espèces :

Pommiers, 265 variétés, (certaines du XVII au XIX^{ème} siècle).

- Poiriers, 159 variétés ;
- Arbres à noyau, 61 variétés.



*Du champ d'expérience à St Mandé
à Du Breuil en octobre 2012*



En 2005 :

En mars, une rencontre entre les vergers conservatoires du Potager du Roi, du Jardin du Luxembourg, de l'Association des Croqueurs de Pommes, l'association Horticole de Montreuil et l'École Du Breuil a été organisée dans le cadre d'un rapprochement futur.

Suite au départ de M. GENOT le domaine est géré par 3 ateliers de jardinage reconfigurés :

- *L'atelier Ornement, Pépinières, M. BERCHERY*
- *L'atelier Potager, Fruitiier, Arboretum, M. LIPA*
- *L'atelier Fleurissement, Serres, Mme FAURY*

Arrivée de Pascal THEVENIN, comme Surveillant, en janvier est nommé C.P.E. en septembre.

Arrivée de Mme Joëlle CHOUARD, en qualité de Technicienne Supérieure Chef en remplacement de Mme DUPUY.