

SIXIÈME PÉRIODE (1945-1967)



En 1944, **M. TALBOT**, Ingénieur adjoint S.H.V.P., fut nommé Professeur Inspecteur des Etudes en remplacement de M. DUVERNAY, en retraite depuis 1943.

En 1945, l'École DU BREUIL fonctionnait déjà sur son nouvel emplacement depuis une dizaine d'années et les projets établis par messieurs AZEMA et LARDAT, architectes, et M. LOIZEAU, paysagiste, se trouvaient réalisés en grande partie.

En 1946 :

- transformation des pelouses de la cour d'honneur en partie française (la cour pavée de 1936)
- création d'une fougeraie

En 1947 :

- extension de la rocaille
- aménagement d'un amphithéâtre de physique et chimie dans le laboratoire
- nomination au titre de Professeur Technique Adjoint de :

MM CLEMENT (promotion 1921/24), **CHANTRIER** (promotion 1922/25), **BRETAUDEAU** (promotion 1936/39).

En 1948:

- création d'un quatrième poste de P.T.A confié à **M. BURGUE**.
- acquisition d'un projecteur cinématographique.

De 1948 à 1952, équipement de la cantine et des cuisines

En 1949, installation du cabinet médical.

De 1945 à 1960 les travaux de terrassement, d'engazonnement et de plantations furent menés activement et l'arboretum compte alors 1100 arbres et conifères. M. COLLAS (promotion 1922/25) fut à l'origine du classement et du plan de repérage des sujets.

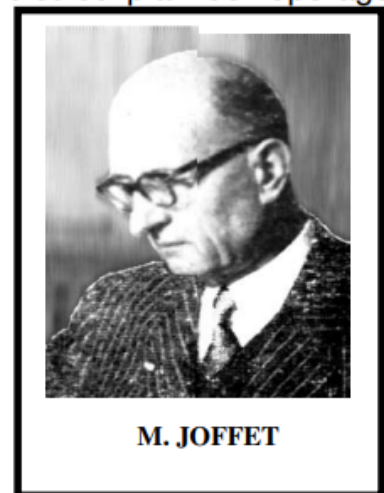
En 1950 :

- arrivée de **M. JOFFET** qui assure la Direction de l'École.
- plantation d'une "mixed-border" et la pépinière de plantes vivaces et de sagine.
- Le 17 janvier 1950, le Conseil de Surveillance, réuni à l'Hôtel de Ville, a décidé l'admission des jeunes filles à l'École

En 1951 :

- reconstruction des locaux de l'arboretum (bureau, ateliers, hangar),
- électrification du groupe de serres et des bâches de culture,
- installation du laboratoire des sols et de l'atelier d'étiquetage.

En 1953 et 1954 : acquisition de 2 abris CUENOT et construction d'un rempotoir couvert aux serres.





Les premières filles au réfectoire

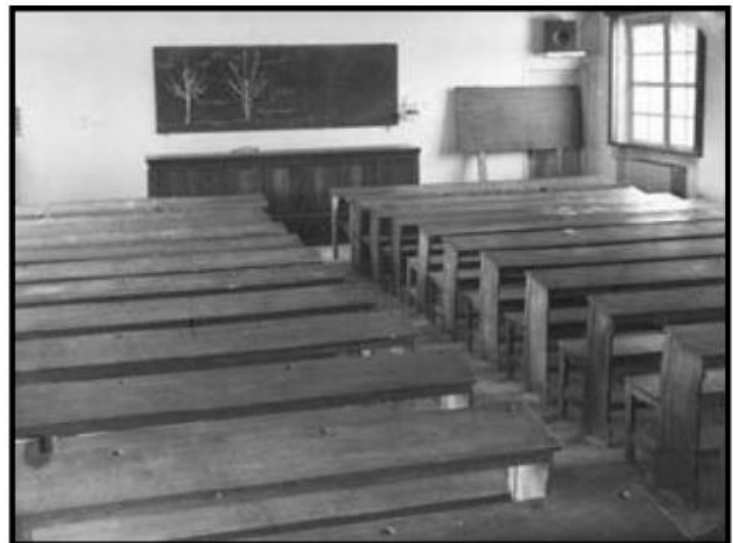
En **1956** : installation du Fruticetum sur son emplacement définitif.

Le terrain de 6000 m² rendu disponible par la reprise du stade Lartigue (terrain de sport de l'ancienne Ecole Normale de gymnastique et de sport militaire dite « du Bataillon de Joinville » installée depuis 1852 dans la redoute de La Faisanderie)





L'ancien réfectoire des élèves



L'amphithéâtre



Ancienne bibliothèque

En 1957 :

- aménagement de la serre chaude : pose d'un chauffage électrique et la construction de 3 vitrines pour la culture des Miltonias et la germination des orchidées.

Cependant il restait encore, à cette époque, des aménagements importants pour achever l'œuvre entreprise sous la Direction de M. DUVERNAY qui eût, au cours de cette première phase d'installation, la lourde charge d'assurer la continuité de l'enseignement, le transfert des collections et la coordination des travaux.

L'effort d'équipement fût donc poursuivi.
De 1945 à 1966 il y eut beaucoup à faire.

Nomination en 1960 de **M. CHASSERAUD**, Ingénieur Général du Génie Rural des Eaux et Forêts, Ingénieur Général des Services Techniques de la Ville de Paris et du Département de la Seine, Directeur de l'École.

Longtemps différée, la construction du bâtiment central, œuvre de M. DUPUIS, Architecte, se trouve enfin réalisée. Sa mise en service en 1960 va permettre d'améliorer les installations existantes.



Façade arrière du bâtiment central en 1960

Le 27 mai **1960**, le Conseil de Surveillance de l'École donne son accord de principe sur les grandes lignes de la réorganisation de l'enseignement.

Au cours de cette période les aménagements vont bon train et dans les différentes sections se succèdent les chefs de travaux pratiques :



M. LEFEVRE

❖ **ORNEMENT** : (partie française et paysagère, roseraie, plantes vivaces, rocaille, carré de culture et de multiplication, plates-bandes)
depuis 1944
M. LEFEVRE, Ingénieur Horticole,

❖ **FRUITIER** : (8650 m²)
De 1936 à 1962,
M. BESNIER
A partir de 1962,
M. ROBERT Pierre,
(promotion 1936/39)



M. ROBERT

❖ **POTAGER** :
(carré de couches, abri plastique, pleine terre, forçage)
De 1944 à 1964,
M. PAULIN
A partir de 1^{er} juillet **1964**, M. RIGNAULT



M. NAVARRE

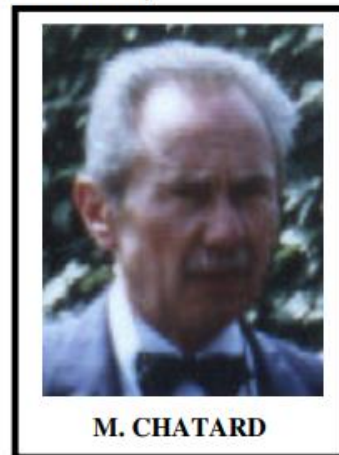
❖ **SERRES** :
(6 serres, bâches chauffées et couches)
De 1936 à 1952,
M. BESNIER, qui part en retraite
De 1952 à 1962,
M. NAVARRE, qui part en ayant réussi le concours
d'Ingénieur V.P.
A partir de 1962, M. ROUSSELET

❖ **ARBORETUM** : (pépinières, fruticetum)

De 1944 à 1963,
M. COLLAS, (promotion 1922/25)
De 1963 à 1965, **M. CHATARD**, (promotion 1943/46)
Il quitte l'École en 1965, ayant été retenu pour assurer la
direction de l'entretien des cimetières américains en France
et en Europe.

A partir de septembre 1965, M. ABLINE

Au départ en retraite de M. CHASSERAUD, M. LE MOAN
est nommé Conservateur en Chef en charge de l'École.



M. CHATARD